

PATVIRTINTA

Akmen s rajono jaunimo ir
suaugusi j švietimo centro direktor s
2017 m. rugs jo 4 d. sakymu Nr. V-65

AKMEN S RAJONO JAUNIMO IR SUAUGUSI J ŠVIETIMO CENTRO SMURTO IR PATY I PREVENCIJOS IR INTERVENCIJOS VYKDYMO TVARKOS APRAŠAS

I. BENDROSIOS NUOSTATOS

1. Akmen s rajono jaunimo ir suaugusi j švietimo centro prevencijos ir intervencijos vykdymo tvarkos aprašas (toliau – Tvarkos aprašas) parengtas vadovaujantis Paty i prevencijos ir intervencijos vykdymo Akmen s rajono savivaldyb s mokyklose tvarkos aprašu, patvirtintu 2017 m. rugpj io 25 d. Akmen s rajono savivaldyb s administracijos direktoriaus sakymu Nr. PAV-530.

2. Tvarkos aprašo paskirtis – pad ti Centrui užtikrinti sveik , saugi , užkertan i keli smurto, prievartos apraiškoms aplink , kuri yra psichologiškai, dvasiškai ir fiziškai saugi.

3. Tvarkos aprašas nustato paty i steb senos, prevencijos ir intervencijos vykdym Akmen s rajono jaunimo ir suaugusi j švietimo centre.

4. Tvarkos tikslas – siekiant ugdyti pozityv mokini elges ir sukurti draugišk ir saugi atmosfer , nustatyti, kokie turi b ti daromi veiksmai individualiu, klas s, Centro, šeimos lygmeniu, siekiant užkirsti keli smurtui ir paty ioms.

5. Tvarkos aprašas remiasi šiais principais:

5.1. paty ias b tina reaguoti nepriklausomai nuo j turinio (d l lyties, seksualin s orientacijos, negal s, religin s ar tautin s priklausomyb s, išskirtini bruož ar kt.) ir formos;

5.2. kiekvienas Centro administracijos atstovas, pedagogas, švietimo pagalbos specialistas ar kitas darbuotojas, pasteb j s ar sužinoj s apie paty ias, turi reaguoti ir stabdyti;

5.3. veiksmai turi b ti imamasi visais atvejais, nepriklausomai nuo pranešan i j apie paty ias amžiaus ir pareig , bei nepriklausomai nuo besity iojan i j ar patirian i paty ias amžiaus ir pareig ;

5.4. kiekvienas Centro bendruomen s narys turi mok ti tinkamai reaguoti paty i situacijoje.

6. Tvarkos apraše vartojamos s vokos:

6.1. **Paty ios** – tai psichologin ar fizin j gos persvar turin io asmens ar asmen grup s ty iniai, pasikartojantys veiksmai siekiant pažeminti, žeisti, skaudinti ar kaip kitaip sukelti psichologin ar fizin žal kitam asmeniui.

6.2. Paty ios gali b ti tiesiogin s (atvirai puolant ir/ar užgauliojant) ir/ar netiesiogin s (skaudinant be tiesiogin s agresijos):

6.2.1. **žodin s paty ios**: pravardžiavimas, grasinimas, ujimas, užgauliojimas, užkabin jimas, erzinimas, žeminimas ir kt.;

6.2.2. **fizin s paty ios**: mušimas, spardymas, spaudimas, dusinimas, užkabin jimas, turtin žala ir kt.;

6.2.3. **socialin s paty ios**: socialin izoliacija arba ty in atskirtis, gand skleidimas ir kt.;

6.2.4. **elektronin s paty ios**: skaudinan i ir g s dinan i asmenini tekstini žinu i ir/ar paveiksl li siuntin jimas, viešas gand skleidimas, asmenini duomen ir komentar skelbimas, tapatyb s pasisavinimas siekiant sugriauti ger vard arba santykius, pažeminti ir kt.

6.3. **Paty ias patiriantis vaikas** – mokinys, iš kurio yra ty iojamosi.

6.4. **Besity iojantysis/skriaud jas** – vaikas ar suaug s, inicijuojantis paty ias ir/ar prisidedantis prie j .

6.5. **Paty ias patiriantis suaug s** – administracijos atstovas, pedagogas, švietimo pagalbos specialistas ar techninis darbuotojas, iš kurio ty iojasi mokinys (-iai).

6.6. **Paty i steb tojas** – vaikas, matantis ar žinantis apie paty ias.

6.7. **Paty i prevencija** – veikla, skirta paty i rizikai mažinti, imantis Centro bendruomen s nari (mokiniai, administracijos atstovai, pedagogai, švietimo pagalbos specialistai, kitieji darbuotojai, t. v. (globėjai, rėpintojai) švietimo, informavimo ir kitos priemonės).

6.8. **Paty i intervencija** – visuma priemonių, taikomų visiems paty i dalyviams (patiriantiems, besityiojantiems, steb tojams), esant poreikiui traukiant j t vus (globėjus, rėpintojus).

6.9. **Paty i prevencijos ir intervencijos steb sena** – paty i situacijos Centre steb jimas renkantis, analizuojantis faktus ir informaciją, svarbi šio reiškinio geresniam pažinimui ir valdymui, reiškinio tolimesn s raidos ir galimo poveikio prognozavimas.

7. Tvarkos aprašas parengtas vadovaujantis Jungtini Tautų vaiko teisi konvencija; Lietuvos Respublikos švietimo statymu, Lietuvos Respublikos vaiko minimalios ir vidutin s priežiūros statymu, Lietuvos Respublikos vaiko teisi apsaugos pagrind statymu, Lietuvos Respublikos vietos savivaldos statymu, kitais statymus gyvendinaniais teis s aktais.

II. SMURTO, PATY I STEB SENA IR PREVENCIJA CENTRE

8. Paty i prevencija ir intervencija yra svarbi Centro veiklos dalis, kurios planavimu, organizavimu ir steb sena r pinama Centro direktorius, vaiko gerov s komisijos nariai, klasi vadovai, o jos vykdyme dalyvauja visi Centro bendruomen s nariai.

9. Centro direktorius yra atsakingas už Centro tvarkos aprašo parengimą ir vykdymą, už steb senos rezultatais paremtą kasmetinį Centro paty i prevencijos priemonių plano parengimą, pristatymą Centro bendruomenei ir vykdymą.

10. Smurto ir paty i prevencijos ir intervencijos vykdymo tvarkos gyvendinimą koordinuoja direktoriaus paskirtas gimnazijos vaiko gerov s komisijos pirmininkas, psichologas, socialinis pedagogas ir specialusis pedagogas kurie kasmet:

10.1. inicijuoja anoniminį vaikų apklausą ir apibendrina jos rezultatus;

10.2. atlieka Centro fiksuotų pranešimų apie paty ias analizę;

10.3. remiantis apklausos ir pranešimų apie paty ias analizės duomenimis, rengia paty i prevencijos ir intervencijos priemonių planą;

10.4. aptaria turimą informaciją, svarsto prevencijos ir intervencijos priemonių taikymo plano turinį vaiko gerov s komisijos posėdyje;

10.5. teikia siūlymus Centro direktoriui dėl paty i prevencijos ir intervencijos priemonių gyvendinimo Centre, Centro darbuotojų kvalifikacijos tobulinimo paty i prevencijos ar intervencijos srityje ir kitais klausimais;

10.6. esant reikalui, teikia siūlymus Centro direktoriui dėl Akmen s rajono jaunimo ir suaugusiųjų švietimo centro Smurto ir paty i prevencijos ir intervencijos tvarkos aprašo tobulinimo;

10.7. atlieka kitus Centro paty i prevencijos ir intervencijos vykdymo tvarkoje numatytus veiksmus.

11. Klasi vadovai kasmet išanalizuoja ir apibendrina turimus pranešimus apie paty ias, informuoja vaiko gerov s komisijos narius, koordinuojančius vykdymo tvarką, apie prevencijos, intervencijos taikomų priemonių rezultatus klasėje, teikia kitą svarbią informaciją, susijusią su paty iomis.

III. PATY I INTERVENCIJA CENTRE

12. **Bet kuris Centro darbuotojas** turintis ar pastebįs smurtą ar paty ias vadovaujasi reagavimo smurtą ar paty ias ir pagalbos mokiniui planu (1 priedas):

12.1. sikiša tarus ir/ar pastebėjus paty ias – nutraukia bet kokius tokius turimus keliančius veiksmus, esant elektroniniams paty ioms, išsaugo rodymus;

12.2. primena vaikui, kuris tyiojasi, Centro nuostatas ir elgesio taisykles;

12.3. raštu informuoja klas s vadov apie tariamas ir/ar vykusias paty ias, elektronini paty i atvejus, pateikia išsaugotus rodymus, kartu pateikia užpildyt pranešimo apie paty ias form (rekomenduojama forma 2 priede).

12.4. jei klas s vadovo n ra, informuoja tiesiogiai psicholog ar socialin pedagog apie tariamas ir/ar vykusias paty ias (ar elektronines paty ias), kartu pateikia užpildyt pranešimo apie paty ias form (rekomenduojama forma 2 priede).

13. **Mokinys** patyr s paty ias arba jas pasteb j s:

13.1. nedelsdamas praneša klas s vadovui;

13.2. nesant klas s vadovo praneša socialiniam pedagogui ar vaiko gerov s komisijos nariui ar kitam Centro darbuotojui.

14. **T vai (glob jai, r pintojai)** sužinoj apie paty ias ar pasteb j paty i atvej :

14.1. nedelsdami raštu (trump ja sms žinute, elektroninio dienyno žinute, elektroniniu paštu ir kt.) informuoja klas s vadov ;

14.2. jei besity iojantis asmuo yra Centro darbuotojas, nedelsdami raštu (trump ja sms žinute, elektroninio dienyno žinute, elektroniniu paštu ir kt.) informuoja Centro direktori (direktorius pavaduotoj);

15. **Klas s vadovas** gav s informacij apie tariamas ar vykusias paty ias:

15.1. patikrina gaut informacij , nustat s, kad tai paty i atvejis, aiškinasi jo aplinkybes;

15.2. bendradarbiaudamas su kit paty i situacijos dalyvi klas s vadovais, socialiniu pedagogu, psichologu organizuoja individualius pokalbius su paty i dalyviais, informuoja j t vus (glob jus, r pintojus), esant poreikiui kvie ia mokini t vus dalyvauti pokalbiuose;

15.3. registruoja paty i atvejus ir vykdomas intervencines veiklas smurto ir paty i registracijos aplankale (4 priedas).

15.4. vykdo tolesn paty i situacijos steb sen ;

15.5. nesiliaujant paty ioms ar esant sud tingesniam paty i atvejui kreipiasi gimnazijos vaiko gerov s komisijos pirminink .

16. **Vaiko gerov s komisijos pirmininkas** vertin s turim informacij :

16.1. kvie ia vaiko gerov s komisijos pos d ir registruoja smurto ar paty i atvej registracijos žurnale (5 priedas).

16.2. numato intervencijos veiks m plan (3 priedas), supažindina paty ias patyrus ir jas vyk džius mokin , j t vus (glob jus, r pintojus) su planu ir jo nevykdymo pasekm mis;

16.3. informuoja Centro direktori apie esam situacij ;

16.4. vykdo veiks m plane numatytas veiklas, stebi, analizuoja, organizuoja pos džius situacijos pakartotiniam vertinimui, esant poreikiui koreguoja veiks m plan ;

16.5. jei veiks m plane numatytos veiklos yra neefektyvios, kreipiasi Akmen s rajono savivaldyb s administracijos Vaiko gerov s komisij d l vaiko minimalios ir vidutin s prieži ros skyrimo.

17. Mokiniui pasity iojus iš Centro darbuotojo, patyr s paty ias darbuotojas informuoja Centro direktori , kuris imasi Centro veiklos remiantis šiuo aprašu.

18. Centro darbuotojui pasity iojus iš mokinio, mokinys arba jo t vai (glob jai, r pintojai), arba kitas asmuo, pasteb j s ar tar s paty ias, informuoja Centro direktori raštu, kuris imasi Centro veiklos remiantis šiuo aprašu.

19. Paty i dalyviams pagal individualius poreikius Centre teikiama švietimo pagalbos specialist ar pedagog pagalba. Tais atvejais, kai yra kitos priežastys, d l kuri negali b ti teikiama švietimo ar kita pagalba ar netikslinga j teikti Centre, vaiko gerov s komisija rekomenduoja kreiptis kitas pagalb teikian ias institucijas.

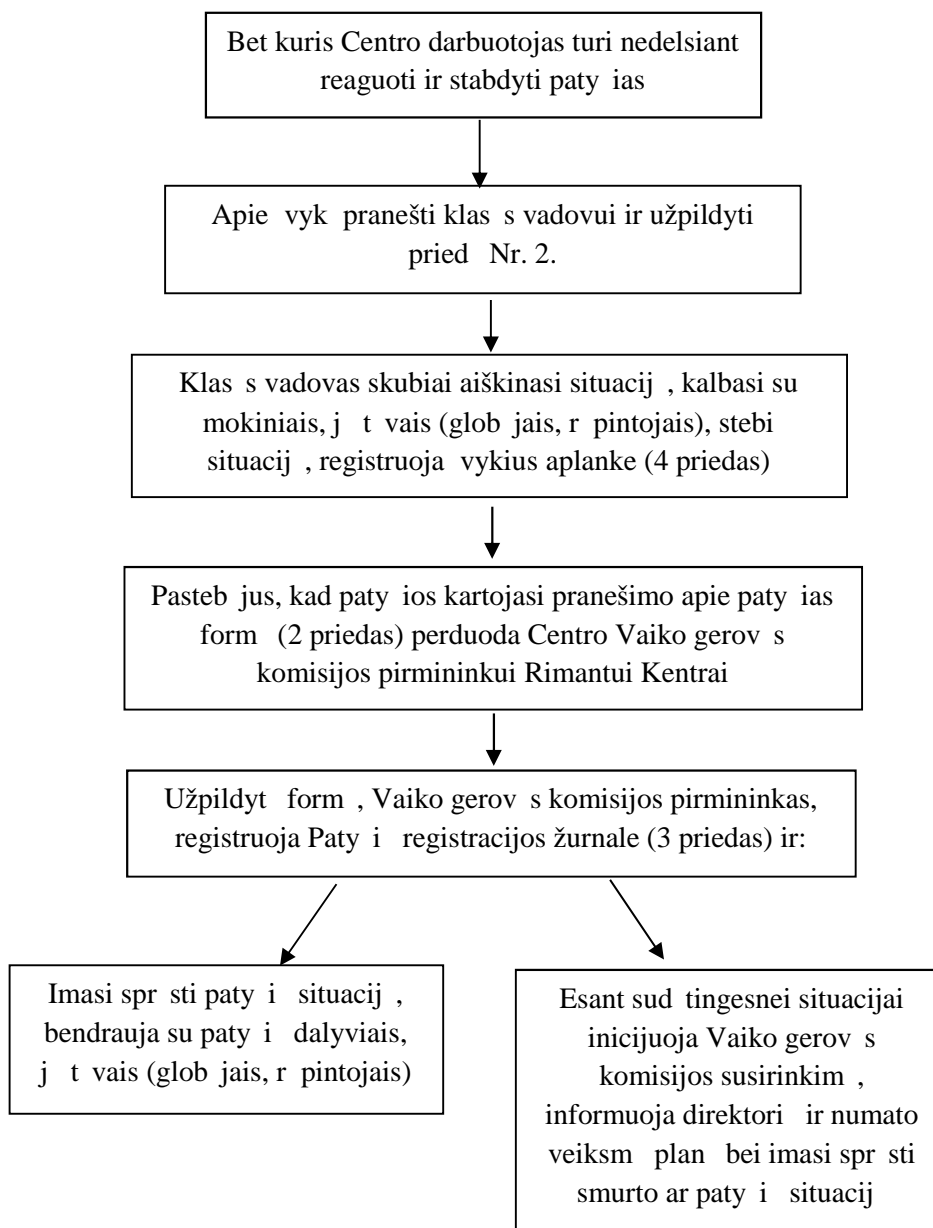
IV. BAIGIAMOSIOS NUOSTATOS

20. Visi dokumentai, esantys vaiko asmens byloje, ir duomenys, susiję su vaiku ir jo asmeniniu gyvenimu yra konfidencialūs ir naudojami tik tiek, kiek tai būtina atsakingiems fiziniams ar juridiniams asmenims atlikti pavestas funkcijas, užtikrinti vaiko teises ir teisėtus interesus.

21. Kiekvieną mokslo metų pabaigoje atliekama anoniminė mokinių, jų tėvų ir pedagogų apklausa, siekiant išsiaiškinti patirtą situaciją Centre. Duomenys apibendrinami ir pagal gautus rezultatus sudaromas veiklos planas kitiems mokslo metams.

**AKMENŠ RAJONO JAUNIMO IR SUAUGUSIŲ ŠVIETIMO CENTRO
REAGAVIMO SMURTO AR PATYČIŲ IR PAGALBOS MOKINIUI PLANAS**

PASTEBĖJUS AR TARUS SMURTO AR PATYČIŲ



**AKMENŠČIO RAJONO JAUNIMO IR SUAUGUSIŲ ŽŪVIETIMO CENTRO
PRANEŠIMAS APIE TARIAMĄ SMURTĄ AR PATYČIAS**

_____ (data)

Bendrieji duomenys:

Kam pranešta apie smurtą ar patyčias:	
Kas praneš apie smurtą ar patyčias:	
Kada vyko (data, val.):	
Kur vyko:	
Kokios smurto ar patyčių formos naudotos ar tariama, kad buvo naudotos:	
<ul style="list-style-type: none">○ Fizinis: vaiko užgauliojimas veiksmais (pargriovimas, spyrimas, kumštelių įmetimas, spaudymas, daiktų atimimas ar gadinimas, plaukų pešiojimas, sužeidimas ir pan.);○ Socialinis: vaizgindantys, bauginantys gestai, ignoravimas, siekiant parodyti, kad vaikas yra nepageidaujamas ar atstumiamas;○ Elektroninis: patyčių vykstančių elektroninėje erdvėje: socialiniuose tinkluose, kitose vietose internete, naudojant mobiliuosius telefonus (nemalonūs žinutės arba elektroniniai laiško rašiniai joms, skaudinantys bendravimai pokalbių kambariuose, vaiko asmeninio gyvenimo detalūs viešinimai, tapatybės pasisavinimas ir pan.);○ Kiti pastebėjimai (rašyti) _____.	
Ar yra žinomas tokio elgesio pasikartojimas:	

Duomenys apie smurto ar patyčių dalyvius:

<i>Asmens patyrusio smurtą ar patyčias</i> vardas, pavardė (jei mokinys, nurodoma klasė):	
<i>Asmens kuris smurtavo ar tyčiojosi</i> vardas, pavardė (jei mokinys, nurodoma klasė):	
<i>Asmens stebėjusio smurtą ar patyčias</i> vardas, pavardė (jei mokinys, nurodoma klasė):	

Išsamesnė informacija apie vykusį:

--

Centro pedagogo ar kito bendruomenės nario elgesys šioje patyčių situacijoje:

--

Pranešėjas: _____
(vardas, pavardė, parašas)

Smurto ir patyčių prevencijos ir
intervencijos vykdymo tvarkos aprašo
3 priedas

**AKMENŠ RAJONO JAUNIMO IR SUAUGUSIŲ ŠVIETIMO CENTRO VAIKO
GEROVĖS KOMISIJOS REAGAVIMO SMURTO AR PATYČIAMS IR PAGALBOS
VEIKSMO PLANAS**

Su asmeniu, patyrusiu patyčius	
Su asmeniu, kuris tyčiojosi	
Su stebėtojais	
Su patyčių dalyvių tėvais (gobėjais, rūpintojais)	
Su kitais gimnazijos darbuotojais	
Kita (rašyti)	

Vaiko gerovės komisijos pirmininkas: _____
(vardas, pavardė, parašas)

